

Projekt

z dnia 18 listopada 2020 r.
Zatwierdzony przez

UCHWAŁA NR
RADY MIEJSKIEJ SKOCZOWA

z dnia 2020 r.

w sprawie wyznaczenia obszaru i granic Aglomeracji Skoczów

Na podstawie art. 18 ust. 2 pkt 15 i art. 40 ust. 1 ustawy z dnia 8 marca 1990 roku o samorządzie gminnym (tekst jednolity: Dz. U. z 2020 r. poz. 713 z późn. zm.), art. 87 ust. 1 i ust. 4 oraz art. 565 ust. 2 ustawy z dnia 20 lipca 2017 r. Prawo wodne (tekst jednolity: Dz. U. z 2020 r. poz. 310 z późn. zm.) oraz w związku z § 3 i 4 Rozporządzenia Ministra Gospodarki Morskiej i Żeglugi Śródlądowej z dnia 27 lipca 2018 r. w sprawie sposobu wyznaczania obszarów i granic aglomeracji (Dz. U. z 2018 r. poz.1586)

Rada Miejska Skoczowa
uchwała:

§ 1. Wyznacza się Aglomerację Skoczów położoną w województwie Śląskim, powiat Cieszyński, w skład której wchodzi gminy Skoczów, Brenna i Ustroń, o równoważnej liczbie mieszkańców **37 836 RLM** z oczyszczalnią ścieków w Skoczowie.

§ 2. Integralną częścią uchwały są:

1. Część opisowa, stanowiąca załącznik 1 do uchwały, która zawiera informacje o:

- a) długości i rodzaju sieci kanalizacyjnej lub planowanej do budowy sieci kanalizacyjnej, liczbie stałych mieszkańców aglomeracji, liczbie osób czasowo przebywających w aglomeracji oraz przemyśle obsługiwany przez sieć kanalizacyjną lub planowaną do budowy sieć kanalizacyjną oraz oczyszczalnię ścieków, a także o wskaźnikach koncentracji,
- b) istniejących oczyszczalniach ścieków,
- c) systemie gospodarki ściekowej: średniej dobowej ilości ścieków komunalnych powstających na terenie aglomeracji oraz składzie jakościowym tych ścieków, przepustowości istniejącej oczyszczalni ścieków w m³/d, ilości i składzie jakościowym ścieków przemysłowych odprowadzanych przez zakłady do systemu kanalizacji zbiorczej, uzasadnienie określonej RLM aglomeracji, ilości ścieków powstających na terenie aglomeracji nieobjętych system kanalizacji zbiorczej, gdzie zastosowano systemy indywidualne albo planuje się zastosowanie systemów indywidualnych lub innych rozwiązań zapewniających taki sam poziom ochrony środowiska, jak w przypadku systemów kanalizacji zbiorczej,
- d) strefach ochronnych ujęć wody, zawierające oznaczenie aktów prawa miejscowego lub decyzji ustanawiających, te strefy oraz zakazy, nakazy i ograniczenia obowiązujące na tych terenach,
- e) obszarach ochronnych zbiorników wód śródlądowych zawierające oznaczenie aktów prawa miejscowego ustanawiających te obszary oraz zakazy, nakazy i ograniczenia obowiązujące na tych obszarach,
- f) formach ochrony przyrody, o których mowa w art. 6 ustawy z dnia 16 kwietnia 2004 r. o ochronie przyrody, zawierające nazwę formy ochrony przyrody oraz tytuł i miejsce ogłoszenia aktu prawnego tworzącego, ustanawiającego albo wyznaczającego formę ochrony przyrody, oraz informacje o obszarach mających znaczenie dla Wspólnoty znajdujących się na liście, o której mowa w art. 27 ust. 1 tej ustawy.

2. Część graficzna, stanowiąca załącznik nr 2 do uchwały, która zawiera oznaczenie:

- a) granic obszaru objętego lub przewidzianego do objęcia zasięgiem systemu kanalizacji zbiorczej gminy lub jej obszaru współtworzącego aglomerację na mapie w skali 1:10 000 oraz mapie zbiorczej 1: 25 000,
- b) istniejących oczyszczalni ścieków,

- c) granic administracyjnych gmin zgodnie z danymi z państwowego rejestru granic i powierzchni jednostek podziałów terytorialnych kraju,
- d) granic stref ochronnych ujęć wody obejmujących tereny ochrony bezpośredniej i tereny ochrony pośredniej zgodnie z informacjami z systemu informacyjnego gospodarowania wodami,
- e) granic obszarów ochronnych zbiorników wód śródlądowych zgodnie z informacjami z systemu informacyjnego gospodarowania wodami,
- f) granic form ochrony przyrody, o których mowa w art. 6 ustawy z dnia 16 kwietnia 2004 r. o ochronie przyrody, lub obszarów mających znaczenie dla Wspólnoty znajdujących się na liście, o której mowa w art. 27 ust. 1 tej ustawy, zgodnie z informacjami z centralnego rejestru form ochrony przyrody,
- g) skali projektu aglomeracji w formie liczbowej i liniowej.

§ 3. Wykonanie Uchwały powierza się Burmistrzowi Skoczowa.

§ 4. Uchwała wchodzi w życie po upływie 14 dni od dnia ogłoszenia w Dzienniku Urzędowym Województwa Śląskiego. Niniejsza uchwała była poprzedzona Uchwałą Nr V/11/17/2016 Sejmiku Województwa Śląskiego z dnia 31 sierpnia 2015 r. w sprawie wyznaczenia aglomeracji Skoczów (Dz. Urz. Woj. Śląskiego z dnia 10 września 2015r., poz. 4611), która traci moc z dniem wejścia w życie niniejszej uchwały zgodnie z art. 565 ust. 2 ustawy z dnia 20 lipca 2017 r. Prawo wodne (tekst jednolity: Dz. U. z 2020 r. poz. 310 z późn. zm.).

RADCA PRAWNY
Karolina Ryncarz

Załącznik Nr 1 do uchwały Nr

Rady Miejskiej Skoczowa

z dnia 2020 r.

AGLOMERACJA SKOCZÓW

powiat
CIESZYŃSKI

województwo
ŚLĄSKIE

Część opisowa uchwały.

A. Podstawowe informacje na temat aglomeracji:

1. Nazwa aglomeracji: **SKOCZÓW**.
2. Numer identyfikacyjny aglomeracji w KPOŚK: **PLSL025**.
3. Wielkość RLM aglomeracji zgodnie z obowiązującą uchwałą Nr V/11/17/2015 Sejmiku Województwa Śląskiego z dnia 31 sierpnia 2015 roku w sprawie wyznaczenia Aglomeracji Skoczów: **48 532**.
4. Wielkość RLM aglomeracji planowanej do wyznaczenia: **37 836**
5. Gmina wiodąca w aglomeracji: **Skoczów**.
6. Gminy w aglomeracji: **Skoczów, Brenna, Ustroń**.
7. Wykaz nazw miast i/lub miejscowości w aglomeracji, zgodnie z naniesionymi na załączniku graficznym (załącznik nr 2 do uchwały) granicami aglomeracji: **Skoczów, Pogórze, Harbutowice, Bładnice Dolne, Międzywieć, Pierściec, Kiczyce, Wilamowice, Wiślica, Ochaby Małe, Ochaby Wielkie, Górki Wielkie, Górki Małe, Brenna, Ustroń**.
8. Wykaz nazw miejscowości dołączanych do obszaru aglomeracji: **Ochaby Małe, Ochaby Wielkie** – korekta granic o obszary będące aktualnie poza aglomeracją Skoczów. **Korekta związana z uwzględnieniem zasięgu systemu istniejącej kanalizacji sanitarnej – ze wskazanych miejscowości włączane są tylko obszary wyposażone w system kanalizacji sanitarnej.**
9. Wykaz nazw miejscowości wyłączanych z obszaru aglomeracji: **nie dotyczy**.
10. Nazwa miejscowości, w której zlokalizowana jest oczyszczalnia ścieków: **Skoczów, Kiczyce** (aglomeracja z jedną oczyszczalnią ścieków zlokalizowaną na obszarze dwóch miejscowości).

B. Wymagane informacje części opisowej przedstawiono zachowując ich kolejność i tytuły zgodnie z Rozporządzeniem Ministra Gospodarki Morskiej i Żeglugi Śródlądowej z dnia 27 lipca 2018 r. w sprawie sposobu wyznaczania obszarów i granic aglomeracji (Dz. U. z 2018 r. poz. 1586).

1. Informacja o długości i rodzaju sieci kanalizacyjnej lub planowanej do budowy sieci kanalizacyjnej, liczbie stałych mieszkańców aglomeracji, liczbie osób czasowo przebywających w aglomeracji oraz przemyśle obsługiwanym przez sieć kanalizacyjną lub planowaną do budowy sieć kanalizacyjną oraz oczyszczalnię ścieków, a także o wskaźnikach koncentracji.

1.1. Informacje na temat istniejącej sieci kanalizacyjnej i sieci kanalizacyjnej, na której wykonanie zostały pozyskane środki finansowe.

Tabela 1.1.1. Sieć istniejąca.

Lp.	Gmina	Kanalizacja istniejąca	Długość [km]	Liczba osób korzystających z istniejącej kanalizacji			RLM przemysłu
				Stali mieszkańcy	Osoby czasowo przebywające w aglomeracji ¹	sumaryczna liczba osób [kol 5 + kol 6]	
1	2	3	4	5	6	7	8
1	Gmina Skoczów	Sanitarna grawitacyjna	144,066	19787	225	20012	2687
		Sanitarna tłoczna	12,640				
2	Gmina Brenna	Sanitarna grawitacyjna	129,830	7415	1849	9264	74
		Sanitarna tłoczna	0,850				
3	Gmina Ustroń	Sanitarna grawitacyjna	40,600	3542	110	3652	0
		Sanitarna tłoczna	1,900				
4	Razem		329,886	30744	2184	32928	2761

Tabela 1.1.2. Sieć, na której wykonanie zostały pozyskane środki finansowe.

Lp.	Gmina	Kanalizacja istniejąca	Długość [km]	Liczba osób planowanych do przyłączenia do sieci kanalizacyjnej, na której wykonanie środki finansowe zostały pozyskane			RLM przemysłu
				Stali mieszkańcy	Osoby czasowo przebywające w aglomeracji ¹	sumaryczna liczba osób [kol 5 + kol 6]	
1	2	3	4	5	6	7	8
1	Gmina Skoczów	Sanitarna grawitacyjna	0	0	0	0	0
		Sanitarna tłoczna	0				
2	Gmina Brenna	Sanitarna grawitacyjna	7,480	488	22	510	0
		Sanitarna tłoczna	0,200				
3	Gmina Ustroń	Sanitarna grawitacyjna	1,527	134	0	134	0
		Sanitarna tłoczna	0,217				
4	Razem		9,424	622	22	644	0

Długości sieci kanalizacyjnej na której wykonanie zostały już pozyskane środki finansowe (sieć w trakcie realizacji) oraz RLM planowany do przyłączenia do tej sieci (stałych mieszkańców, osób czasowo przebywających w aglomeracji oraz przemysłu) wykazywany jest w stanie istniejącym. Długość tej sieci nie jest brana pod uwagę przy obliczaniu wskaźnika koncentracji.

¹ Osoby czasowo przebywające w aglomeracji – w przeliczeniu 1RLM aglomeracji = 1 zarejestrowane miejsce noclegowe.

1.2. Informacje na temat długości i rodzaju planowanej do budowy sieci kanalizacyjnej oraz wskaźnikach koncentracji².

1.2.1. Sieć kanalizacyjna planowana do realizacji o wskaźniku nie mniejszym niż 120 osób na 1 km sieci.

Nie dotyczy.

1.2.2. Sieć kanalizacyjna planowana do realizacji o wskaźniku koncentracji nie mniejszym niż 90 osób na 1 km sieci.

Lp.	Gmina	Kanalizacja planowana do realizacji	Długość [km]	Liczba osób, które będą obsługiwane przez planowaną do wykonania kanalizację			RLM przemysłu
				Stali mieszkańcy	Osoby czasowo przebywające na terenie aglomeracji ³	sumaryczna liczba osób [kol 5 + kol 6]	
1	2	3	4	5	6	7	8
1	Gmina Skoczów	Sanitarna grawitacyjna	0	0	0	0	0
		Sanitarna grawitacyjna	0	0	0	0	0
2	Gmina Brenna	Sanitarna grawitacyjna	8,800	745	53	798	0
		Sanitarna tłoczna	0				
3	Gmina Ustroń	Sanitarna grawitacyjna	0	0	0	0	0
		Sanitarna grawitacyjna	0	0	0	0	0
4	Razem		8,800	745	53	798	0

Wykaz miast i/lub miejscowości (wchodzących w skład aglomeracji), w obrębie których planuje się wykonanie sieci kanalizacji sanitarnej, wraz ze wskazaniem terenów na których zlokalizowana jest planowana do budowy sieć kanalizacyjna: planowana do budowy na terenie Gminy Brenna sieć kanalizacji sanitarnej grawitacyjnej zlokalizowana jest na terenie o przynajmniej jednoprocetowym średnim spadku w kierunku istniejącej oczyszczalni ścieków i położona jest w rejonie Brennej Kormany – Leśników przy ulicach: Kormany, Drożyska, Łączka, Topolowa, dr Kisiały, Leśników, Wiązowa.

1.2.3 Wskaźnik koncentracji 90÷120 mieszkańców na 1 km sieci

Obliczenie wskaźnika koncentracji dla planowanej do wykonania sieci kanalizacyjnej (dla obszaru o wskaźniku koncentracji nie mniejszym niż 90 osób na 1 km sieci)	
Długość sieci kanalizacyjnej planowanej do wykonania [tab. 1.2.2. kol. 4 wiersz 4]	8,8
Sumaryczna liczba stałych mieszkańców oraz osób czasowo przebywających w aglomeracji, którzy będą obsługiwani przez planowaną do wykonania sieć kanalizacyjną [tab. 1.2.2. kol. 7 wiersz 4]	798
Wskaźnik długości sieci = sumaryczna liczba mieszkańców oraz osób czasowo przebywających w aglomeracji [tab. 1.2.2. kol. 7 wiersz 4]/długość sieci kanalizacyjnej planowanej do wykonania [tab. 1.2.2. kol. 4 wiersz 4]	90,68

² Wskaźnik wyliczany jest sumarycznie dla wszystkich miast i/lub miejscowości (wchodzących w skład aglomeracji), w obrębie których planuje się budowę sieci kanalizacyjnej. Zgodnie z rozporządzeniem aglomeracyjnym przy wyznaczaniu wskaźnika koncentracji nie wlicza się RLM z sektora przemysłowego. Wskaźnik koncentracji = sumaryczna liczba stałych mieszkańców oraz osób czasowo przebywających w aglomeracji / długość sieci kanalizacyjnej planowanej do wykonania.

2. **Informacja o istniejących i planowanych do budowy oczyszczalniach ścieków, a w przypadku aglomeracji zakończonych końcowym punktem zrzutu ścieków komunalnych – informacja, do której aglomeracji ścieki te będą odprowadzane, wraz z określeniem obciążenia oczyszczalni ścieków.**

Aglomeracja Skoczów to aglomeracja z jedną oczyszczalnią ścieków, nie planuje się budowy kolejnej oczyszczalni ścieków. Ścieki z Aglomeracji Skoczów nie są odprowadzane do innej aglomeracji poprzez końcowy punkt zrzutu ścieków. Do oczyszczalni ścieków w Skoczowie (oczyszczalnia obsługująca Aglomerację Skoczów) nie dopływają ścieki z innej aglomeracji, podłączonej do sieci kanalizacyjnej poprzez końcowy punkt zrzutu.

Oczyszczalnia ścieków w Skoczowie poprzez zbiorczy system kanalizacji sanitarnej przyjmuje ścieki z terenów sąsiedniej Gminy Dębowiec miejscowość Simoradz, dla których nie wyznaczono aglomeracji. Ilość ścieków odprowadzonych w roku 2019 z Gminy Dębowiec wyniosła 8 707 m³, ilość mieszkańców korzystających z kanalizacji sanitarnej odprowadzającej ścieki na oczyszczalnię ścieków w Skoczowie na koniec 2019 roku wynosiła 350.

Wydajność oczyszczalni ścieków w Skoczowie zapewnia możliwość przyjęcia wszystkich ścieków z terenu aglomeracji a także ścieków przyjmowanych z terenów położonych poza aglomeracją (w tym ścieków dowożonych).

Informacje o istniejącej oczyszczalni ścieków.

Nazwa oczyszczalni ścieków: **Miejska oczyszczalnia ścieków Skoczów.**

Numer identyfikacyjny oczyszczalni w działaniach inwestycyjnych z KPOŚK: **PLSL0250.**

Lokalizacja oczyszczalni ścieków (adres): **43-430 Skoczów, ul. Olszyna 10.**

Dane kontaktowe (prowadzący, telefon, e-mail): **Miejska Spółka SKO-EKO Sp. z o.o., 33 479 94 70, biuro@sko-eko.skoczow.pl.**

Typ oczyszczalni ścieków: **PUB2 - oczyszczalnia biologiczna z podwyższonym usuwaniem związków azotu (N), fosforu (P) spełniająca standardy odprowadzanych ścieków dla aglomeracji < 100 000 RLM.**

Pozwolenie wodnoprawne na odprowadzanie ścieków z oczyszczalni do środowiska (data, znak, oznaczenie organu, termin ważności decyzji): **Pozwolenie wodnoprawne z dnia 31.10.2013r. znak WS.6341.00101.2013 wydane przez Starostę Cieszyńskiego. Termin ważności do 30.10.2023r. Pozwolenie wodnoprawne zmienione decyzją Starosty Cieszyńskiego z dnia 08.11.2016r. znak WS.6341.174.2016. Zmiana dotyczyła zwiększenia ilości zrzutu oczyszczonych ścieków do rzeki Mała Wisła, z uwagi na wykonaną jak i planowaną rozbudowę sieci kanalizacyjnej, a co za tym idzie zwiększenia ilości ścieków dopływających na oczyszczalnię.**

Odbiornik ścieków oczyszczonych zgodnie z pozwoleniem wodnoprawnym:

- nazwa ciek: **Mała Wisła,**
- kilometrąz miejsca odprowadzania ścieków oczyszczonych: **69+650,**
- współrzędne geograficzne wylotu: **N 49,8153 ; E 18,7933.**

Podstawowe informacje na temat zamierzeń inwestycyjnych z zakresu budowy, rozbudowy lub modernizacji oczyszczalni: Miejska Spółka SKO-EKO Sp. z o.o. planuje realizację zadania pod nazwą „Rozbudowa i przebudowa oczyszczalni ścieków w Skoczowie w zakresie zespołu urządzeń do usuwania zanieczyszczeń ze ścieków etap II”. Realizacja w latach 2023 – 2026. Działania przygotowawcze rozpoczęto w roku 2019. Modernizacja i rozbudowa oczyszczalni ścieków konieczna dla utrzymania warunków zgodności z Dyrektywą Rady z dnia 21 maja 1991 r. dotyczącej oczyszczania ścieków komunalnych (91/271/EWG).

Obciążenie oczyszczalni, rozumiane jako ładunek obliczony na podstawie maksymalnego średniego tygodniowego ładunku substancji organicznych biologicznie rozkładalnych dopływającego do oczyszczalni ścieków w ciągu roku, z wyłączeniem sytuacji nietypowych, w szczególności wynikających z intensywnych opadów, za rok 2019 wyniosło 97 624 RLM.

3. Informacja o systemie gospodarki ściekowej.

3.1. Informacja o średniej dobowej ilości ścieków komunalnych powstających na terenie aglomeracji oraz składzie jakościowym tych ścieków.

Średnia dobowo ilość ścieków komunalnych powstających na terenie aglomeracji [m^3/d]:
15 126,82

Wartości średnich rocznych wskaźników w ściekach dopływających i odpływających do/ z oczyszczalni w 2019 roku. Wartości określone na podstawie pomiarów ilości i jakości ścieków prowadzonych zgodnie z rozporządzeniem Ministra Gospodarki Morskiej i Żeglugi Śródlądowej z dnia 12 lipca 2019 r. w sprawie substancji szczególnie szkodliwych dla środowiska wodnego oraz warunków, jakie należy spełnić przy wprowadzaniu do wód lub do ziemi ścieków, a także przy odprowadzaniu wód opadowych lub roztopowych do wód lub do urządzeń wodnych:

Średnie roczne stężenia zanieczyszczeń w roku 2019		
Wskaźnik	w ściekach dopływających do oczyszczalni	w ściekach oczyszczonych z oczyszczalni
1	2	3
BZT ₅ [mgO ₂ /l]	278,0	1,0
ChZT [mgO ₂ /l]	580,0	15,0
Zawiesina ogólna [mg/l]	303,0	2,0
Fosfor ogólny [mg/l]	4,0	1,0
Azot ogólny [mg/l]	31	8,0
Redukcja biogenów (azotu i fosforu w %)		
Wskaźnik	Redukcja [%]	
1	2	
Azot	74	
Fosfor	75	

3.2. Informacja o przepustowości istniejącej oczyszczalni ścieków:

średnia [m³/dobę]: 19 000

3.3. Informacja o ilości i składzie jakościowym ścieków przemysłowych odprowadzanych przez zakłady do systemu kanalizacji zbiorczej.

Określenie charakteru działalności kwalifikowanej jako wytwarzającej ścieki przemysłowe wprowadzane do systemu kanalizacji zbiorczej - jako działalność gospodarczą generującą ściek przemysłowy zaliczono typowe zakłady przemysłowe (przedsiębiorstwa) z których odprowadzane ścieki znacznie odbiegają składem od nieczystości powstających w gospodarstwie domowym. Są to:

a. Garbarnia - ścieki przemysłowe wprowadzane do kanalizacji Gminy Skoczów, zawierają substancje szczególnie szkodliwe dla środowiska wodnego, tj. azot amonowy oraz chrom, roczna ilość ścieków wprowadzona w roku 2019 wyniosła 10 710 m³, średnie BZT₅ 310 mgO₂/l.

b. Mleczanie - ścieki przemysłowe wprowadzane do kanalizacji Gminy Skoczów, zawierają substancje szczególnie szkodliwe dla środowiska wodnego, tj. fosfor ogólny i azot amonowy, roczna ilość ścieków wprowadzona w roku 2019 wyniosła 23 666 m³, średnie BZT₅ 1082,5 mgO₂/l.

c. Myjnie samochodowe - ścieki przemysłowe wprowadzane do kanalizacji Gminy Skoczów i Gminy Brenna, zawierają substancje szczególnie szkodliwe dla środowiska wodnego, tj. azot azotynowy, azot amonowy, węglowodory ropopochodne i fosfor ogólny, roczna ilość ścieków wprowadzona w roku 2019 wyniosła 16 239,9 m³, średnie BZT₅ 180 mgO₂/l.

d. Pralnie – ścieki pralnicze charakteryzują się wysoką zawartością substancji używanych w procesie technologicznym oraz środków dezynfekcyjnych, roczna ilość ścieków wprowadzona w roku 2019 wyniosła 6446 m³, średnie BZT₅ 105 mgO₂/l.

e. Przemysł tekstylny - ścieki z tej gałęzi przemysłu charakteryzują się zawartością cynku i chromu, roczna ilość ścieków wprowadzona w roku 2019 wyniosła 18 372 m³, średnie BZT₅ 140 mgO₂/l.

f. Przemysł cukierniczy – ścieki przemysłowe wprowadzane do kanalizacji Gminy Skoczów, zawierają substancje szczególnie szkodliwe dla środowiska wodnego, tj. fosfor ogólny, roczna ilość ścieków wprowadzona w roku 2019 wyniosła 645 m³, średnie BZT₅ 1350 mgO₂/l.

Średnia dobowo ilość ścieków przemysłowych odprowadzanych przez zakłady do systemu kanalizacji zbiorczej wynosi 291,86 m³, średnie BZT₅ wynosi 603,6 mgO₂/l.

3.4. Nazwy zakładów, których podłączenie do systemu kanalizacji zbiorczej jest planowane: nie dotyczy.

3.5. Uzasadnienie określonej RLM aglomeracji .

Wyszczególnienie:	RLM
Liczba stałych mieszkańców aglomeracji korzystających z istniejącej sieci kanalizacyjnej (pkt 1.1 tab. 1.1.1. kol. 5 wiersz 4)	30744
Liczba stałych mieszkańców aglomeracji, planowanych do przyłączenia do sieci kanalizacyjnej, na której wykonanie środki finansowe zostały pozyskane (pkt 1.1. tab. 1.1.2. kol.5 wiersz 4)	622
Liczba stałych mieszkańców aglomeracji planowanych do podłączenia do projektowanej sieci kanalizacyjnej (pkt 1.2. tab.1.2.2. kol. 5 wiersz 4)	745

Liczba osób czasowo przebywających w aglomeracji korzystających z sieci kanalizacyjnej (pkt 1.1 tab. 1.1.1. kol. 6 wiersz 4)	2184
Liczba osób czasowo przebywających w aglomeracji planowanych do przyłączenia do sieci kanalizacyjnej, na której wykonanie środki finansowe zostały pozyskane (pkt 1.1 tab. 1.1.2. kol. 6 wiersz 4)	22
Liczba osób czasowo przebywających w aglomeracji planowanych do podłączenia do projektowanej sieci kanalizacyjnej (pkt 1.2. tab. 1.2.2. kol. 6 wiersz 4)	53
Równoważna Liczba Mieszkańców wynikająca z ładunku ścieków przemysłowych odprowadzanych do istniejącej sieci kanalizacyjnej (pkt 1.1 tab. 1.1.1 kol. 8 wiersz 4)	2761
Równoważna Liczba Mieszkańców wynikająca z ładunku ścieków przemysłowych które będą odprowadzane do sieci kanalizacyjnej na której wykonanie środki finansowe zostały pozyskane (pkt 1.1. tab. 1.1.2. kol.8 wiersz 4)	0
Równoważna Liczba Mieszkańców wynikająca z ładunku ścieków przemysłowych który będzie odprowadzany przez zakłady planowane do podłączenia do sieci kanalizacyjnej (pkt 1.2. tab.1.2.2. kol. 8 wiersz 4)	0
Liczba stałych mieszkańców aglomeracji korzystających z indywidualnych systemów oczyszczania ścieków komunalnych (zbiorniki bezodpływowe), nie planowanych do podłączenia do sieci	605
Liczba osób czasowo przebywających w aglomeracji, korzystających z indywidualnych systemów oczyszczania ścieków komunalnych (zbiorniki bezodpływowe), nie planowanych do podłączenia do sieci	100
Równoważna Liczba Mieszkańców RLM (suma)	37836

3.6. Ilość ścieków powstających na terenie aglomeracji nieobjętych systemem kanalizacji zbiorczej, gdzie zastosowano systemy indywidualne albo planuje się zastosowanie systemów indywidualnych lub innych rozwiązań zapewniających taki sam poziom ochrony środowiska jak w przypadku systemów kanalizacji zbiorczej.

Wyszczególnienie:	
Liczba zainstalowanych zbiorników bezodpływowych [szt.]	706
Liczba stałych mieszkańców aglomeracji korzystających ze zbiorników bezodpływowych [RLM]	1350
Liczba osób czasowo przebywających w aglomeracji korzystających ze zbiorników bezodpływowych [RLM]	153
Ilość ścieków powstających na terenie aglomeracji gdzie zastosowano zbiorniki bezodpływowe [m³/rok]	43887,6
Liczba przydomowych oczyszczalni ścieków [szt]	0
Liczba stałych mieszkańców korzystających z przydomowych oczyszczalni ścieków [RLM]	0
Liczba osób czasowo przebywających w aglomeracji korzystających z przydomowych oczyszczalni ścieków [RLM]	0
Ilość ścieków powstających na terenie aglomeracji gdzie zastosowano przydomowe oczyszczalnie ścieków [m³/rok]	0

4. Informacja o strefach ochronnych ujęć wody, zawierająca oznaczenie aktów prawa miejscowego lub decyzji ustanawiających te strefy oraz zakazy, nakazy i ograniczenia obowiązujące na tych terenach.

Część graficzna (załącznik nr 2 do uchwały) zawiera oznaczenie granic stref ochronnych ujęć wody obejmujących tereny ochrony bezpośredniej i tereny ochrony pośredniej zgodnie z informacjami z systemu informacyjnego gospodarowania wodami.

Na obszarze aglomeracji znajduje się pięć stref ochronnych ujęć wody obejmujące tereny ochrony bezpośredniej i/lub pośredniej wód podziemnych:

a. Strefa ochrony bezpośredniej ujęcia wód podziemnych SK-1 i SK-2 w Skoczowie na podstawie Decyzji Starosty Cieszyńskiego nr WS.6223-48/03 oraz Decyzji WS.6341. 00125.2013.

Strefa ochrony bezpośredniej dla SK-1 i SK-2 zlokalizowana na działce 82/2 (nowy nr działki 82/4) w Skoczowie. Jest to grunt obejmujący pas o szerokości 10 m licząc od zarysu obudowy obu studni, ogrodzony i oznakowany.

Na terenie ochrony bezpośredniej zostały wprowadzone następujące nakazy, zakazy i ograniczenia:

- 1) zabrania się użytkowania gruntów do celów innych niż eksploatacja ujęcia;
- 2) ograniczyć dostęp osób nie związanych z obsługą ujęć;
- 3) teren zagospodarować zielenią;
- 4) odprowadzać wody opadowe w taki sposób, aby nie mogły przedostać się do urządzeń służących do poboru wody.

b. Strefa ochrony pośredniej ujęcia wody podziemnej w Pogórze k/Skoczowa na podstawie Rozporządzenia nr 5/2017 Dyrektora Regionalnego Zarządu Gospodarki Wodnej w Gliwicach (Dz.Urz. Woj. Śl. Poz 3070 z dn. 11.05.2017r.

Strefa ochrony pośredniej dla 24 studni (nr 4-13, nr L-1 –L-6, nr A-F) to teren o powierzchni 804,277 ha gdzie obowiązują następujące zakazy:

- 1) wprowadzania ścieków do wód lub do ziemi, za wyjątkiem ścieków z już istniejących oczyszczalni ścieków, ścieków ze stacji uzdatniania wody w Pogórze oraz wód opadowych lub roztopowych spełniających wymogi i warunki zgodnie z obowiązującymi przepisami;
- 2) rolniczego wykorzystania ścieków;
- 3) lokalizowania składowisk odpadów niebezpiecznych, obojętnych i innych niż niebezpieczne i obojętne oraz wylewisk ścieków płynnych (pól asenizacyjnych);
- 4) przechowywania lub składowania odpadów promieniotwórczych;
- 5) mycia pojazdów mechanicznych poza myjniami usługowymi, prowadzącymi działalność na podstawie przepisów odrębnych;
- 6) lokalizowania nowych ujęć wody (nie dotyczy wykonywania studni awaryjnych lub zastępczych dla ujęcia w Pogórze oraz studni do zwykłego korzystania z wód na terenach, na których brak jest technicznych możliwości przyłączenia działek do komunalnej sieci wodociągowej);
- 7) lokalizowania cmentarzy oraz grzebania zwłok zwierzęcych;
- 8) wykonywania otworów wiertniczych lub instalacji podziemnych w celu pozyskiwania ciepła geotermalnego ziemi lub w celach chłodniczych;
- 9) lokalizowania przedsięwzięć należących do kategorii mogących zawsze znacząco i mogących potencjalnie znacząco oddziaływać na środowisko za wyjątkiem przedsięwzięć, które w ocenie oddziaływania na środowisko wykazały, że zakres

prowadzonej działalności nie będzie negatywnie wpływał na zasoby wód podziemnych i powierzchniowych.

Granice terenu ochrony pośredniej należy oznaczyć zgodnie z art. 57 ustawy z 18 lipca 2001r.

- Prawo Wodne.

Strefa ochrony bezpośredniej wraz z lokalizacją wszystkich 24 studni (nr 4-13, nr L-1 –L-6, nr A-F) znajduje się poza obszarem Aglomeracji.

c. strefa ochrony bezpośredniej ujęcia wód podziemnych na otworze drenażowym C oraz strefa ochrony pośredniej ujęcia wód podziemnych na studni nr S2 i otworach drenażowych A i B w Skoczowie – Zawisłu na podstawie Rozporządzenia Wojewody Śląskiego (Dz. Urz. Woj. Śl. Poz.115 z dn. 07.01.2020r.) dla :

- studni nr 2 oraz otworu drenażowego A – lokalizacja studni i strefy bezpośredniej na działce ewidencyjnej nr 4, obręb 0003 3, miasto Skoczów; (poza obszarem Aglomeracji);
- otworu drenażowego B – lokalizacja studni oraz strefy bezpośredniej na działce ewidencyjnej nr 3, obręb 0003 3, miasto Skoczów; (poza obszarem Aglomeracji);
- otworu drenażowego C – lokalizacja studni i strefy bezpośredniej na działce ewidencyjnej nr 9/29, obręb 0003 3, miasto Skoczów (w obszarze aglomeracji).

Strefa ochrony bezpośredniej wód podziemnych na otworze drenażowym C - to obszar o powierzchni 0,009 ha (w kształcie kwadratu o wymiarach 3 m × 3 m), gdzie obowiązują:

- zakaz, o którym mowa w art.127 ustawy z dnia 20 lipca 2017 r. - Prawo wodne;
- nakazy, o których mowa w art. 128 ustawy z dnia 20 lipca 2017 r. - Prawo wodne.

Teren ochrony bezpośredniej został ogrodzony, a jego granice oznaczone zgodnie z art. 129 ust. 2 ustawy z dnia 20 lipca 2017 r. - Prawo wodne.

Strefa ochrony pośredniej wód podziemnych z utworów czwartorzędowych na studni nr 2 na otworach drenażowych A, B, C to obszar o powierzchni 322,8605 ha gdzie obowiązują następujące zakazy:

- 1) wprowadzania ścieków do wód lub do ziemi, z wyjątkiem ścieków z już istniejących oczyszczalni ścieków spełniających wymogi i warunki zgodnie z obowiązującymi przepisami;
- 2) rolniczego wykorzystania ścieków;
- 3) lokalizowania składowisk odpadów niebezpiecznych, innych niż niebezpieczne i obojętne oraz obojętnych;
- 4) przechowywania lub składowania odpadów promieniotwórczych;
- 5) lokalizowania nowych ujęć wody, z wyłączeniem wykonywania studni awaryjnych lub zastępczych dla ujęcia wód podziemnych w Skoczowie-Zawisłu oraz ujęć budowanych i eksploatowanych w ramach zwykłego korzystania z wód na terenach, na których brak technicznych możliwości przyłączenia działek do komunalnej sieci wodociągowej;
- 6) lokalizowania cmentarzy oraz grzebania martwych zwierząt;
- 7) lokalizowania nowych przedsięwzięć mogących znacząco oddziaływać na środowisko, z wyłączeniem przedsięwzięć, dla których przeprowadzona ocena oddziaływania na środowisko wykaże brak negatywnego wpływu na zasoby jakościowe i ilościowe wód podziemnych i powierzchniowych.

Granice terenu ochrony pośredniej oznaczono zgodnie z art. 125 ust. 1 ustawy z 20 lipca 2017r Prawo Wodne oraz oznakowano tablicami informacyjnymi zgodnie z załącznikiem nr 2 do w/w Rozp.

d. Strefa ochrony bezpośredniej ujęcia wód podziemnych ze studni SK-1 w Ustroniu na podstawie Decyzji Starosty Cieszyńskiego nr WS.6223-4/06.

Strefa ochrony bezpośredniej studni SK-1 zlokalizowanej na działce nr 374/25 (nowy nr 374/45) to grunt obejmujący pas o szerokości 8-10 m ogrodzony i oznakowany.

Na terenie ochrony bezpośredniej zabrania się użytkowania gruntów do celów innych niż eksploatacja ujęcia. Dodatkowo mają zastosowanie zapisy art. 53 i 58 ust 5 ustawy z dnia 18.07.2001r Prawo Wodne (Dz.U. Nr 115 poz.1229 ze zm.)

e. Strefa ochrony bezpośredniej ujęcia wód podziemnych ze studni SW1-1 w Ustroniu na podstawie Decyzji Nr 2133/OS/2008 Marszałka Województwa Śląskiego nr OS.J.Z/76370/38/08 z dnia 05.08.2008r

Strefa ochrony bezpośredniej studni SW-1 zlokalizowana jest na działce nr 183/2 (nowy nr działki 182/6, 182/11) to grunt obejmujący pas o promieniu 10 m ogrodzony i oznakowany z zakazem wstępu osób postronnych

Na terenie ochrony bezpośredniej zabrania się użytkowania gruntów do celów innych niż eksploatacja ujęcia.

5. Informacja o obszarach ochronnych zbiorników wód śródlądowych zawierająca oznaczenie aktów prawa miejscowego ustanawiających te obszary oraz zakazy, nakazy i ograniczenia obowiązujące na tych obszarach.

W części graficznej (załącznik nr 2 do uchwały) zostały naniesione planowane obszary ochronne dla Głównego Zbiornika Wód Podziemnych nr 347 – Dolina Rzeki Górna Wisła oraz Lokalnego Zbiornika Wód Podziemnych nr 348 – Zbiornik Warstw Godula. Granice te jeszcze nie zostały ustanowione aktami prawa miejscowego, jednakże występują w rejestrze publicznym pn. „System Informacyjnego Gospodarowania Wodami”.

6. Informacja o formach ochrony przyrody, o których mowa w art. 6 ustawy z dnia 16 kwietnia 2004r. o ochronie przyrody, zawierające nazwę formy ochrony przyrody oraz tytuł i miejsce ogłoszenia aktu prawnego tworzącego, ustanawiającego albo wyznaczającego formę ochrony przyrody, oraz informacje o obszarach mających znaczenie dla Wspólnoty znajdujących się na liście, o której mowa w art. 27 ust. 1 tej ustawy.

1. **Kod PL.ZIPOP.1393.ZPK.122** Zespół przyrodniczo-krajobrazowy „**Kaplicówka**” utworzony Uchwałą nr XI/160/2003 Rady Miejskiej Skoczowa z dnia 28 sierpnia 2003r. w sprawie wprowadzenia formy ochrony przyrody poprzez ustanowienie zespołu przyrodniczo – krajobrazowego (Dziennik Urzędowy Województwa Śląskiego z 2003 r. Nr 91, poz. 2399).
2. **Kod PL.ZIPOP.1393.PK.18** Park Krajobrazowy „**Beskidu Śląskiego**” wraz z otuliną, utworzony Rozporządzeniem Nr 10/98 Wojewody Bielskiego z dnia 16.06.1998 w sprawie utworzenia Parku Krajobrazowego Beskidu Śląskiego (Dziennik Urzędowy Województwa Bielskiego Nr 9 poz.111).
3. **Kod PL.ZIPOP.1393.ZPK.129** Zespół przyrodniczo-krajobrazowy „**Góra Bucze**”, utworzony Uchwałą nr XLII/373/10 Rady Gminy Brenna z dnia 28 października 2010r. w sprawie ustanowienia zespołu przyrodniczo – krajobrazowego „Góra Bucze” w gminie Brenna (Dziennik Urzędowy Województwa Śląskiego z 2011 r. Nr 8, poz. 113).

4. **Kod PL.ZIPOP.1393.N2K.PLB240001.B** obszar „Dolina Górnej Wisły” specjalnej ochrony ptaków Natura 2000, wyznaczony Rozporządzeniem Ministra Środowiska z dnia 21 lipca 2004r. w sprawie obszarów specjalnej ochrony ptaków Natura 2000 (Dziennik Ustaw Rzeczypospolitej Polskiej 2004 nr 229 poz. 2313) oraz Rozporządzenie Ministra Środowiska z dnia 12 stycznia 2011 r. w sprawie obszarów specjalnej ochrony ptaków (Dziennik Ustaw Rzeczypospolitej Polskiej 2011 nr 25 poz. 133).
5. Specjalne obszary ochrony siedlisk Natura 2000:
- a. **kod PL.ZIPOP.1393.N2K.PLH240022.H** ostoja „Pierściec” zatwierdzona jako obszar Natura 2000 dla ochrony gatunku nietoperza podkowca małego, Decyzją Komisji z dnia 12 grudnia 2008 r. przyjmującą na mocy dyrektywy Rady 92/43/EWG drugi zaktualizowany wykaz terenów mających znaczenie dla Wspólnoty składających się na kontynentalny region biogeograficzny (notyfikowana jako dokument nr C(2008) 8039) (2009/93/WE) (Dziennik Urzędowy Unii Europejskiej L43 str. 63 data publikacji 2009.02.13),
- b. **kod PL.ZIPOP.1393.N2K.PLH240008.H** ostoja „Kościół w Górkach Wielkich” zatwierdzona jako obszar Natura 2000 jako ostoja siedliskowa dla koloni rozrodczych dwóch gatunków nietoperzy, Decyzją Komisji z dnia 25 stycznia 2008r. przyjmującą na mocy dyrektywy Rady 92/43/EWG pierwszy zaktualizowany wykaz terenów mających znaczenie dla Wspólnoty składających się na alpejski region biogeograficzny (notyfikowana jako dokument nr C(2008) 271) (2008/218/WE) (Dziennik Urzędowy Unii Europejskiej L77 str. 106 data publikacji 2008.03.19) oraz Rozporządzenie Ministra Środowiska z dnia 29 sierpnia 2018r. w sprawie specjalnego obszaru ochrony siedlisk Kościół w Górkach Wielkich (PLH240008) (Dziennik Ustaw Rzeczypospolitej Polskiej 2018 r. poz. 1902).
- c. **kod PL.ZIPOP.1393.N2K.PLH240005.H** obszar ochrony siedlisk „Beskid Śląski” zatwierdzony jako obszar Natura 2000 dla ochrony szeregu siedlisk przyrodniczych oraz gatunków roślin i zwierząt, Decyzją Komisji z dnia 25 stycznia 2008r. przyjmującą na mocy dyrektywy Rady 92/43/EWG pierwszy zaktualizowany wykaz terenów mających znaczenie dla Wspólnoty składających się na alpejski region biogeograficzny (notyfikowana jako dokument nr C(2008) 271) (2008/218/WE) (Dziennik Urzędowy Unii Europejskiej L77 str. 106 data publikacji 2008.03.19),
6. **Pomniki przyrody:**
- a. **Kod PL.ZIPOP.1393.PP.2403103.58** dąb szypułkowy 2szt. Skoczów ul. Łęgowa dz.369/4 oraz Harbutowice - brak nr działki i lokalizacji w serwisie RDOŚ – Decyzja Prezydium WRN w Katowicach z dnia 25.11.1965 RL.X-300/18/65,
- b. **Kod PL.ZIPOP.1393.PP.2403103.59** dąb szypułkowy Skoczów ul. Mickiewicza dz.40/4 – Decyzja Prezydium WRN w Katowicach z dnia 06.12.1973r. RL-op-831/28/73,
- c. **Kod PL.ZIPOP.1393.PP.2403103.63** dąb szypułkowy Gmina Skoczów Pogórze dz. 1183/1 – Orzeczenie Prezydium WRN w Katowicach z dnia 13.05.1953r. RL.13/62/53,
- d. **KOD PL.ZIPOP.1393.PP.2403103.66 klon polny**, Gmina Skoczów, Wilamowice, ul. Iskrzyczyńska, dz. nr 11/3 – Orzeczenie RL. 13/58/53 Prezydium WRN w Katowicach z dnia 13.05.1953 r.
- e. **KOD PL.ZIPOP.1393.PP.2403103.69** lipa drobnolistna, Gmina Skoczów, teren Cmentarza Żydowskiego w Wilamowicach, dz. nr 205/49 – Rozporządzenie Wojewody Bielskiego z dnia 25 lutego 1995 r. w sprawie uznania drzew za pomniki przyrody (Dziennik Urzędowy Województwa Bielskiego z 1995 r. nr 4 poz. 71).
- f. **Kod PL.ZIPOP.1393.PP.2403021.133** lipa drobnolistna, Ustroń, ul. Skoczowska 94, dz. nr 215/1 – Orzeczenie Prezydium Wojewódzkiej Rady Narodowej w Katowicach z dnia 30.06.1954 RL.13b/18/54.

- g. **Kod PL.ZIPOP.1393.PP.2403021.134** lipa drobnolistna, Ustroń, ul. Skoczowska 94, dz. nr 210/18 – Orzeczenie Prezydium Wojewódzkiej Rady Narodowej w Katowicach z dnia 30.06.1954 RL.13b/18/54.
- h. **Kod PL.ZIPOP.1393.PP.2403021.135** dąb szypułkowy Ustroń ul. Lipowska 16 dz. 124/5 – Orzeczenie Prezydium WRN w Katowicach z dnia 23.10.1958r. RL.13b/18/58,
- i. **Kod PL.ZIPOP.1393.PP.2403042.663** dąb szypułkowy Gmina Brenna Górki Małe ul. Objazdowa dz.267/4 – Orzeczenie o uznaniu za pomnik przyrody PWRN w Katowicach z dnia 18.12.1957r. nr L.O.13b/46/57,
- j. **Kod PL.ZIPOP.1393.PP.2403042.671** dąb szypułkowy Gmina Brenna Górki Wielkie ul. Zalesie dz. 1265/14– Uchwała nr XXXVI/300/2005 Rady Gminy w Brennej z dnia 7 października 2005 w sprawie wprowadzenia ochrony prawnej w drodze uznania za pomnik przyrody (Dziennik Urzędowy Województwa Śląskiego z 2005r. nr 136, poz. 3422, publikacja 22 listopada 2005r.),
- k. **Kod PL.ZIPOP.1393.PP.2403042.672** dąb szypułkowy Gmina Brenna Górki Wielkie dz. 1180/2 – Uchwała nr XXXVI/300/2005 Rady Gminy w Brennej z dnia 7 października 2005 w sprawie wprowadzenia ochrony prawnej w drodze uznania za pomnik przyrody (Dziennik Urzędowy Województwa Śląskiego z 2005r. nr 136, poz. 3422, publikacja 22 listopada 2005r.),
- l. **Kod PL.ZIPOP.1393.PP.2403042.673** dąb czerwony Gmina Brenna Górki Wielkie dz. 64/1 – Uchwała nr XXXVI/300/2005 Rady Gminy w Brennej z dnia 7 października 2005 w sprawie wprowadzenia ochrony prawnej w drodze uznania za pomnik przyrody (Dziennik Urzędowy Województwa Śląskiego z 2005r. nr 136, poz. 3422, publikacja 22 listopada 2005r.),
- m. **Kod PL.ZIPOP.1393.PP.2403042.678** kasztanowiec pospolity Gmina Brenna Górki Wielkie dz. 173/1 – Uchwała nr XXXVI/300/2005 Rady Gminy w Brennej z dnia 7 października 2005 w sprawie wprowadzenia ochrony prawnej w drodze uznania za pomnik przyrody (Dziennik Urzędowy Województwa Śląskiego z 2005r. nr 136, poz. 3422, publikacja 22 listopada 2005r.),
- n. **Kod PL.ZIPOP.1393.PP.2403042.679** jesion wyniosły Gmina Brenna Górki Wielkie dz. 173/1 – Uchwała nr XXXVI/300/2005 Rady Gminy w Brennej z dnia 7 października 2005 w sprawie wprowadzenia ochrony prawnej w drodze uznania za pomnik przyrody (Dziennik Urzędowy Województwa Śląskiego z 2005r. nr 136, poz. 3422, publikacja 22 listopada 2005r.),
- o. **Kod PL.ZIPOP.1393.PP.2403042.688** dąb szypułkowy Gmina Brenna Górki Małe skrzyżowanie ulic Uliczka i Zamilerze dz.40 – Uchwała nr XXXVI/300/2005 Rady Gminy w Brennej z dnia 7 października 2005 w sprawie wprowadzenia ochrony prawnej w drodze uznania za pomnik przyrody (Dziennik Urzędowy Województwa Śląskiego z 2005r. nr 136, poz. 3422, publikacja 22 listopada 2005r.).

Część graficzna uchwały.

Granica aglomeracji przebiega wzdłuż zewnętrznych granic działek ewidencyjnych, zabudowanych albo przeznaczonych pod zabudowę, skanalizowanych albo przewidzianych do skanalizowania. Obszar i granice aglomeracji wyznaczone zostały uwzględniając wskaźnik koncentracji, zasięg systemu sieci kanalizacyjnej oraz zasięg systemu planowania i budowy sieci kanalizacyjnej. Do aglomeracji nie włączono sieci kanalizacji sanitarnej budowanej przy udziale środków zewnętrznych dedykowanych terenom poza aglomeracją, dla której nie osiągnięto jeszcze efektu ekologicznego i nie zakończono realizacji zadania, ponieważ byłoby to niezgodne z zapisami umów o przyznaniu pomocy.

Oznaczenia zawarte w części graficznej uchwały.

Lp.	Wyszczególnienie	Nie	Tak	Nie dotyczy
1	2	3	4	5
1	Granice obszaru objętego lub przewidzianego do objęcia zasięgiem systemu kanalizacji zbiorczej gminy lub jej obszaru współtworzącego aglomerację na mapie w skali 1: 10 000.		x	
2	Istniejąca oczyszczalnia ścieków do której są odprowadzane ścieki komunalne z obszaru aglomeracji (miejska oczyszczalnia ścieków Skoczów).		x	
3	Granice administracyjne gmin współtworzących Aglomerację Skoczów (Skoczów, Ustroń i Brenna) zgodnie z danymi z państwowego rejestru granic i powierzchni jednostek podziałów terytorialnych kraju.		x	
4	Granice stref ochronnych ujęć wody obejmujących tereny ochrony bezpośredniej i tereny ochrony pośredniej zgodnie z informacjami z systemu informacyjnego gospodarowania wodami.		x	
5	Granice obszarów ochronnych zbiorników wód śródlądowych zgodnie z informacjami z systemu informacyjnego gospodarowania wodami.		x	
6	Granice form ochrony przyrody, o których mowa w art. 6 ustawy z dnia 16 kwietnia 2004r. o ochronie przyrody, lub obszarów mających znaczenie dla Wspólnoty znajdujących się na liście, o której mowa w art. 27 ust. 1 tej ustawy, zgodnie z informacjami z centralnego rejestru form ochrony przyrody.		x	
7	Skala projektu aglomeracji w formie liczbowej i liniowej.		x	

MAPA AGLOMERACJI

WOJ.: ŚLĄSKIE POWIAT: CIESZYŃSKI GMINA: SKOCZÓW

1 : 25 000

1 cm - 250 m



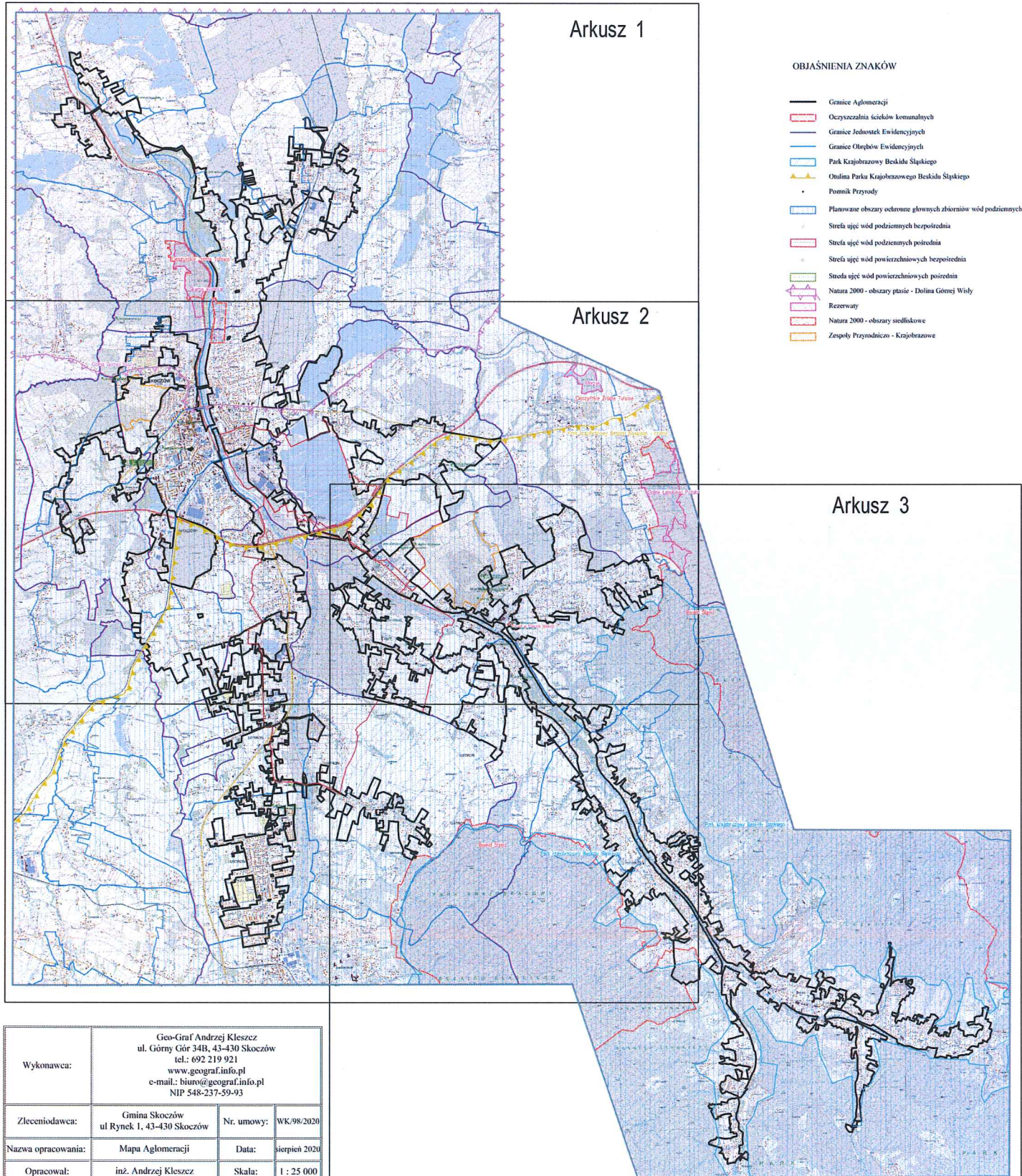
Arkusz 1

Arkusz 2

Arkusz 3

OBJAŚNIENIA ZNAKÓW

- Granice Aglomeracji
- Oczyszczalnia ścieków komunalnych
- Granice Jednostek Ewidencyjnych
- Granice Obrębów Ewidencyjnych
- Park Krajobrazowy Beskidu Śląskiego
- Otulina Parku Krajobrazowego Beskidu Śląskiego
- Pomnik Przyrody
- Planowane obszary ochronne głównych zbiorników wód podziemnych
- Strefa ujęć wód podziemnych bezpośrednia
- Strefa ujęć wód podziemnych pośrednia
- Strefa ujęć wód powierzchniowych bezpośrednia
- Strefa ujęć wód powierzchniowych pośrednia
- Natura 2000 - obszary ptasie - Dolina Górnej Wisły
- Rezerwaty
- Natura 2000 - obszary siedlakowe
- Zespoły Przyrodniczo - Krajobrazowe



Wykonawca:	Geo-Graf Andrzej Kleszcz ul. Górny Gór 34B, 43-430 Skoczów tel.: 692 219 921 www.geograf.info.pl e-mail: biuro@geograf.info.pl NIP 548-237-59-93		
Zlecciodawca:	Gmina Skoczów ul Rynek 1, 43-430 Skoczów	Nr. umowy:	WK/98/2020
Nazwa opracowania:	Mapa Aglomeracji	Data:	sierpień 2020
Opracował:	inż. Andrzej Kleszcz	Skala:	1 : 25 000

Uzasadnienie

Zgodnie z art. 565 ust. 2 ustawy z dnia 20 lipca 2017 r. Prawo wodne (Dz.U. z 2020 r., poz. 310 ze zm.) z dniem 31 grudnia 2020 r. tracą moc akty prawa miejscowego wyznaczające Aglomeracje w oparciu o ustawę Prawo wodne z dnia 18 lipca 2001 r.

W związku z powyższym Gminy są zobowiązane w terminie do dnia 31 grudnia 2020 r. przyjąć uchwały w sprawie wyznaczenia obszarów i granic Aglomeracji zgodnie z rozporządzeniem Ministra Gospodarki Morskiej i Żeglugi Śródlądowej z dnia 27 lipca 2018 r. w sprawie sposobu wyznaczania obszarów i granic aglomeracji (Dz. U. z 2018 r. poz.1586).

Projekt uchwały w sprawie wyznaczenia obszaru i granic Aglomeracji Skoczów, zgodnie z art. 87 ust. 4 ustawy z dnia 20 lipca 2017 r. Prawo wodne (Dz.U. z 2020 r., poz. 310 ze zm.) został uzgodniony z Państwowym Gospodarstwem Wodnym Wody Polskie oraz Regionalnym Dyrektorem Ochrony Środowiska w Katowicach.

BURMISTRZ
Mirosław Sitko